

Virginie RIGOURD, Nathalie BAUNOT, Bouchra CHAÏB

RSPP virginie.rigourd@nck.aphp.fr

Introduction :

► Le constat : Le parcours encore chaotique des débuts de l'AM.

- Faible durée de l'allaitement (AM) en France en comparaison des recommandations internationales
- Baisse des taux d'AM dès la maternité d'après l'enquête périnatale nationale en 2016

► Objectifs :

Principal :

- Evaluer si les femmes allaitantes arrivent à exhausser leur projet d'AM

Secondaires :

- Existe-il des problèmes spécifiques précoces en matière d'AM ?
- Identifier les motifs d'appels téléphoniques à SOS allaitement dans les sept jours suivant la sortie de la maternité.
- Décrire les caractéristiques des femmes ayant recours à «SOS allaitement 75»
- Peut-on aider à prévenir les arrêts précoces d'AM?

1. Résultats :

► Projet d'AM :

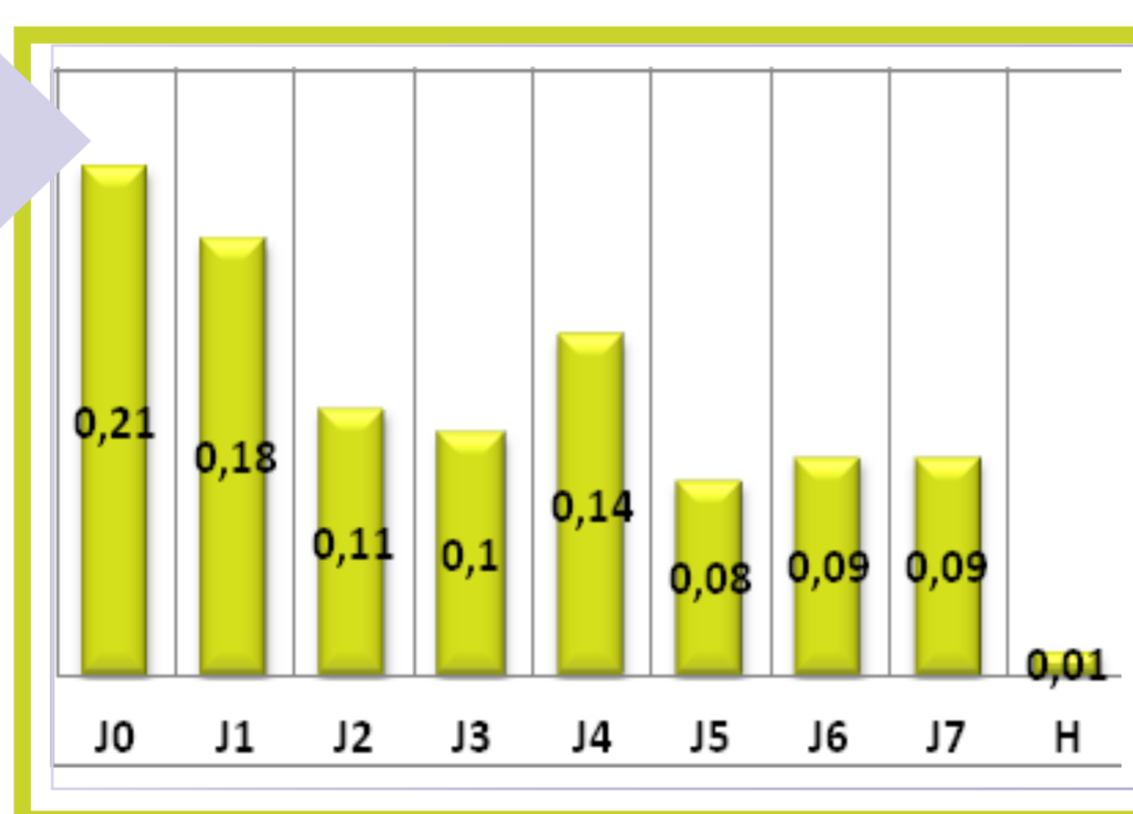
- Plus de deux femmes sur trois ont eu une préparation à la naissance et à la parentalité, intégrant une information sur l'AM. 53,5% des femmes sont insatisfaites de la prise en charge de leur AM en Maternité et reconnaissent un manque de prise en charge.

Première tétée durant l'heure suivant la naissance	74,19 %
Contrôle de leur position d'AM	86,45 %
Explications sur une succion correcte	65,16 %
Prescription de tire-lait et l'ont utilisé	83 %
Compléments de laits et 18,70 % n'étaient pas en accord	56,77 %

- Plus d'un tiers des femmes avaient prononcé le désir d'allaiter durant une période de 3 à 6 mois.
- 65,16 % sont insatisfaites de la durée de leur AM par rapport à ce qu'elles envisageaient.
- La grande majorité des femmes sont satisfaites des réponses données par le professionnel de santé lors de leurs appels téléphoniques à «SOS allaitement 75» et pensent que ces réponses ont pu éviter l'arrêt précoce de leur AM.
- Plus de trois femmes sur quatre ont eu un relai avec une sage-femme libérale et 61,37 % rapportent que leur conjoint était leur soutien le plus important

Répartition des appels sur les 7 premiers jours suivants la sortie de maternité

- Taux élevé d'appels à SOS allaitement lors du jour de sortie de maternité (21%)
- La moitié des femmes ont découvert le numéro vert «SOS allaitement 75» à la maternité.



► Motifs d'appels :

Du côté maternel :

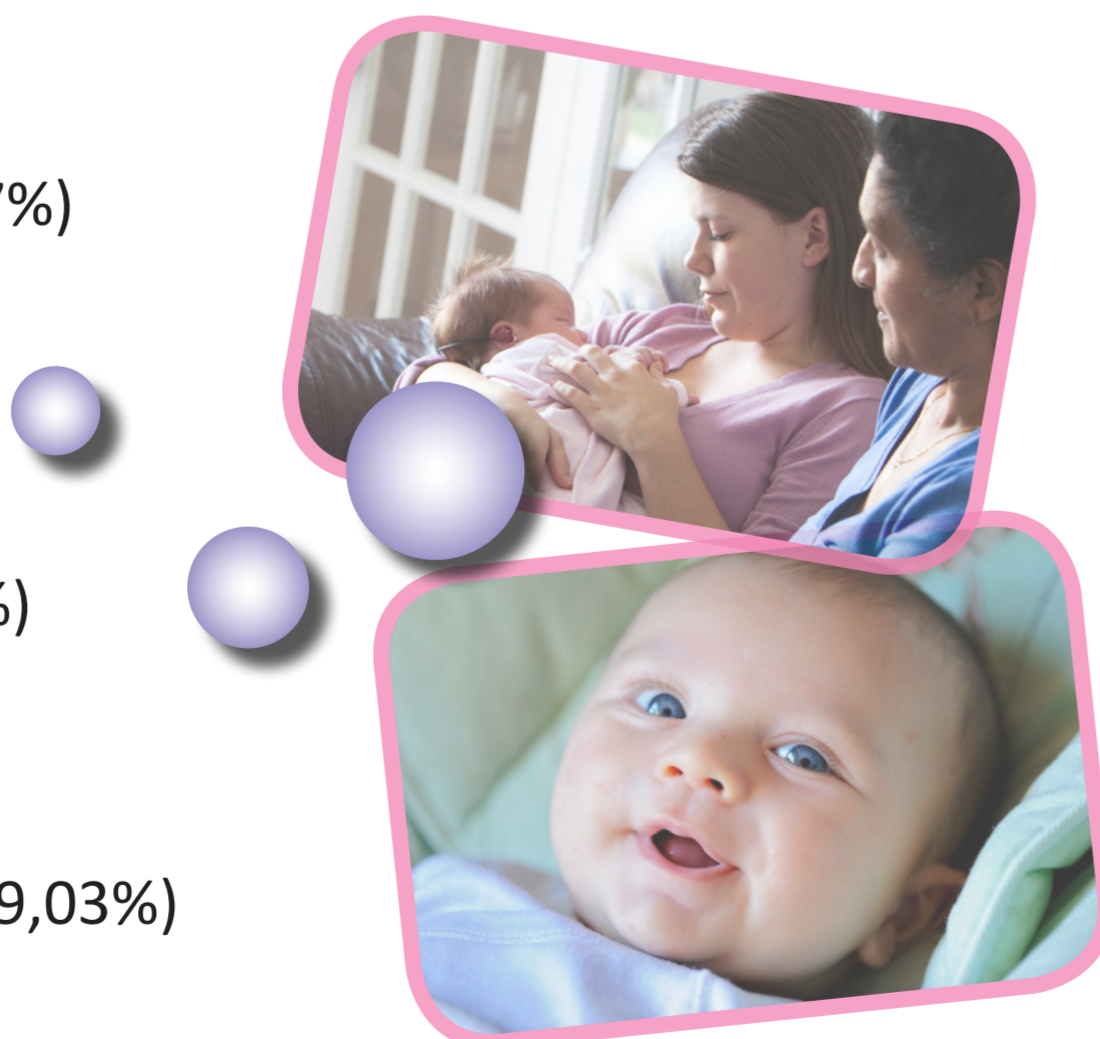
- lésions du mamelon (26,45%)
- engorgement (18,06%)
- location et utilisation du tire-lait (16,77%)
- sensation de manque de lait (16,12%)
- douleur du mamelon (7,74%)
- douleur du sein (7,09%)

Du côté bébé :

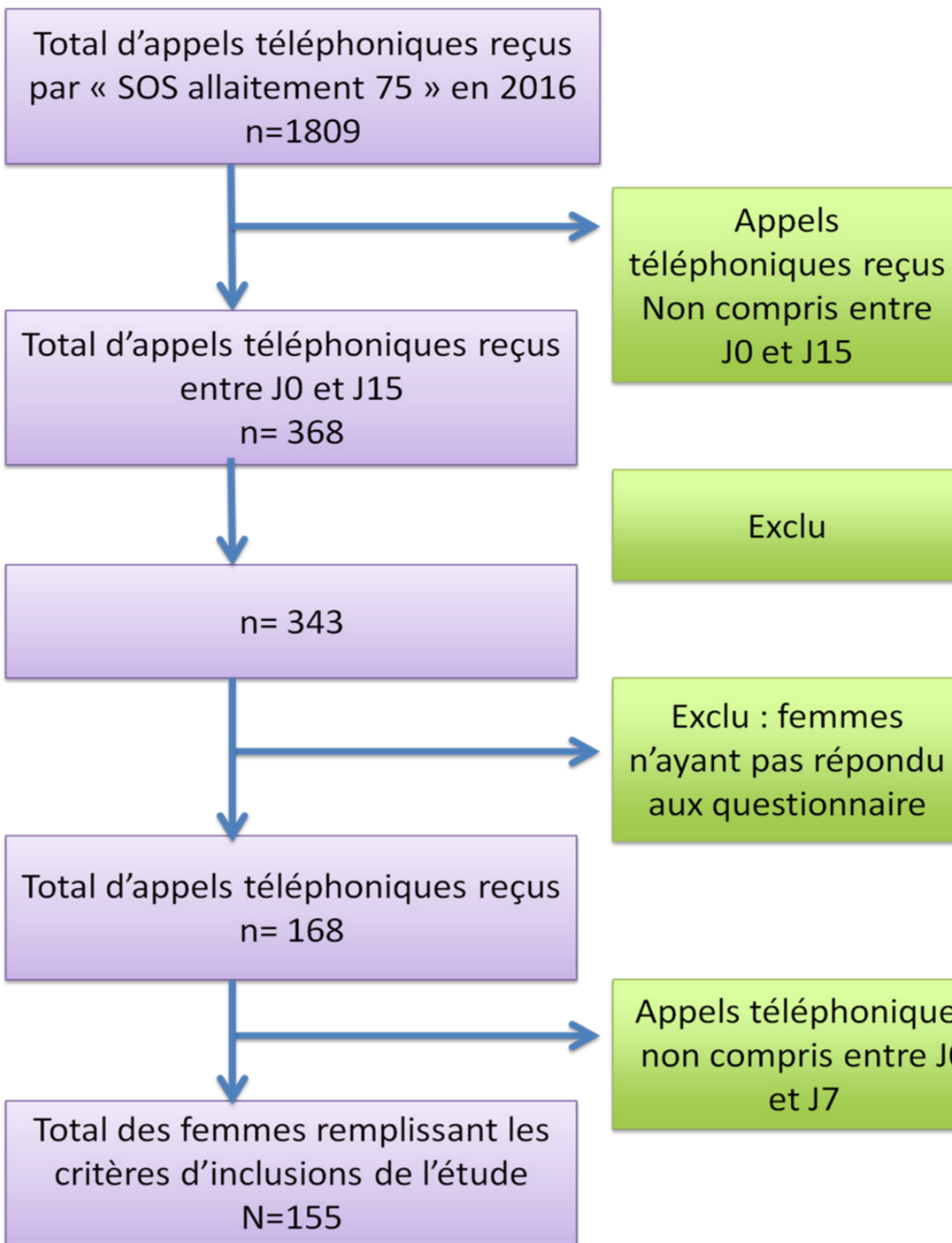
- problèmes de rythme de tétée (18,70%)
- l'enfant tète tout le temps (13,54%)
- embouts en silicone (12,25%)
- problèmes de prise du sein (11,61%)
- prise de poids insuffisante de l'enfant (9,03%)
- position au sein (7,09%)

► Profil des femmes ayant appelé précocement :

- primipares, d'un âge moyen de 30 ans, de catégorie socio professionnelle élevée (33%), ayant accouché par voie basse, sortie standard dans 70%
- Ces femmes ont témoigné d'un manque dans la prise en charge de leur AM et des difficultés dans la poursuite de celui-ci.



2. Matériel et méthodes :



- Etude rétrospective, multicentrique réalisée sur dossier et incluant 155 femmes ayant appelé «SOS allaitement 75» dans un intervalle de 7 jours après la sortie de la maternité entre le 1er/01 et le 31/12 2016.

Réseau de Santé Périnatale Parisien

SOS ALLAITEMENT 75

Pour toute femme ayant accouché dans une maternité parisienne

0 800 400 412 Service & appel gratuits

- En semaine : 19h - 22h
- Week-end et jours fériés : 10h - 20h

2. Discussion :

Une réalité bien loin du projet initial d'AM des mamans
Des verbatim qui parlent d'eux-même

Des conseils et une aide que je n'ai malheureusement pas eus à la maternité

Je n'ai pas de mère, j'ai beaucoup communiqué avec mes amies, mais à distance. Je pense que j'ai été assez seule face à mon problème. Et pourtant, j'ai été partout : 2ème jour de rentrée à la maison, je suis allée chercher de l'aide à la PMI, j'ai payé les consultantes aussi, j'ai essayé tout ce qui existe... Mais j'avais comme une impression d'essayer de rattraper quelque chose qui n'avait pas été normalement fait lors des 3 premiers jours de la vie du bébé

Cela dépend des personnes sur lesquelles on tombe. Une sage femme m'a soutenue activement et a été très à l'écoute. Une autre en revanche (spécialiste de l'allaitement) n'a pas vraiment pris le temps avec moi pour m'expliquer et surtout était très brusque et sèche

Oui, car on m'a dit que mon bébé n'arrive pas attraper mes seins

Conseils contradictoires

Le personnel lui a donné un biberon sans mon accord, avant la première mise aux seins

Oui, à part la sage femme qui a insisté sur le complément le premier soir

On nous a obligé à donner deux compléments qui étaient totalement inutiles, nous avons accepté que l'on en donne un à la seringue

Des conseils et une aide que je n'ai malheureusement pas eu à la maternité

Conclusion :

- « SOS allaitement 75 participe à la promotion de l'AM au sein du réseau

« Si SOS allaitement n'avait pas été là, j'aurais certainement arrêté très tôt. Je suis extrêmement reconnaissante vis-à-vis de ce service. Et je les remercie sincèrement »

- Plus d'un tiers des femmes pensent qu'un meilleur suivi à la sortie de la maternité aurait pu les aider à prolonger la durée de leur AM
- Face aux résultats obtenus, il nous est paru essentiel de proposer des perspectives et outils pour permettre une meilleure prise en charge de l'AM dès la maternité afin de permettre sa prolongation.

Outil de prévention des problèmes précoces de l'allaitement maternel

A adapter aux cours de préparation à la naissance et à la parentalité, et en maternité

Un geste simple

« Pour une mère, en fait pour toute sa famille, l'allaitement marque le début de toute une série de découvertes » Mary Ann Cahill - Sept voix, un rêve

Pour prévenir :

- « Maitrise de l'air extrêmement douloureuse et longue »
- « Un allaitement très très difficile à mettre en place. Un bébé qui perdait du poids ou n'avait pas. Une démotivation énorme à cause de l'échec... »
- « On nous a obligé à donner deux compléments, qui étaient totalement inutiles, nous avons accepté que l'un en donne un à la seringue »
- « C'était ma troisième grossesse mais on considère que la femme sait tout sur l'allaitement, alors que chaque enfant est différent et s'élève différemment »
- « Déprime car je n'y arrivais pas »
- « Stress »
- « Le bébé pleurait tout le temps, il voulait téter sans cesse, je ne savais pas s'il mangait assez, peut-être l'allaitement était très douloureux »

Quelques verbatims de mamans

Nos conseils :

Cela maman :

Lésion du mamelon : Les crevasses sont dans la majorité des cas dus à la mauvaise prise en bouche du mamelon par l'enfant. Une simple correction de la position suffit pour y remédier. Pour soulager vos douleurs vous pouvez appliquer votre propre lait sur les crevasses ou des onguents. Votre mamelon doit garder une forme ronde après la tétée.

Engorgement : la prévention de l'engorgement repose sur trois facteurs : l'expression efficace du lait (le bébé doit être efficacement stimulé), l'égouttement complet du lait (le bébé doit vider un sein avant de lui proposer l'autre) et l'expression fréquente du lait (le bébé doit téter 6 à 12 fois en 24h).

Location et utilisation du tire-lait : D'après les recommandations de l'AFIAH, pour les bébés allaités, il faut réserver l'usage des biberons et des suceurs aux situations particulières car ils sont associés à une réduction de la durée de l'allaitement maternel. L'utilisation du tire-lait ne doit pas être systématique et doit être réservée à une raison médicale.

